

Số: /QĐ-BNV Hà Nội, ngày tháng năm 2026

QUYẾT ĐỊNH
Ban hành Kiến trúc Nền tảng hợp đồng lao động điện tử

BỘ TRƯỞNG BỘ NỘI VỤ

Căn cứ Bộ luật Lao động số 45/2019/QH14;

Căn cứ Luật Giao dịch điện tử số 20/2023/QH15;

Căn cứ Nghị định số 25/2025/NĐ-CP ngày 21/02/2025 của Chính phủ quy định về chức năng, nhiệm vụ, quyền hạn và cơ cấu tổ chức của Bộ Nội vụ;

Căn cứ Nghị định số 337/2025/NĐ-CP ngày 24/12/2025 của Chính phủ quy định về hợp đồng lao động điện tử;

Căn cứ Quy định số 05-QĐ/BCĐTW ngày 27/8/2025 của Ban Chỉ đạo Trung ương về phát triển khoa học, công nghệ, đổi mới sáng tạo và chuyển đổi số về Mô hình liên thông số thống nhất, hiệu quả và quản trị dựa trên dữ liệu trong hệ thống chính trị;

Căn cứ Quyết định số 2439/QĐ-TTg ngày 04/11/2025 của Thủ tướng Chính phủ ban hành Khung kiến trúc dữ liệu quốc gia, Khung quản trị, quản lý dữ liệu quốc gia, Từ điển dữ liệu dùng chung (Phiên bản 1.0);

Căn cứ Thông tư số 08/2026/TT-BNV ngày 15/5/2026 của Bộ trưởng Bộ Nội vụ quy định chi tiết và hướng dẫn thi hành một số điều của Nghị định số 337/2025/NĐ-CP ngày 24/12/2025 của Chính phủ quy định về hợp đồng lao động điện tử;

Căn cứ Quyết định số 292/QĐ-BKHCN ngày 25/3/2025 của Bộ trưởng Bộ Khoa học và Công nghệ ban hành Khung kiến trúc Chính phủ số Việt Nam, phiên bản 4.0; Quyết định số 3090/QĐ-BKHCN ngày 8/10/2025 của Bộ trưởng Bộ Khoa học và Công nghệ ban hành Khung kiến trúc tổng thể quốc gia số;

Căn cứ Quyết định số 1583/QĐ-BNV ngày 31/12/2025 của Bộ trưởng Bộ Nội vụ ban hành Khung kiến trúc số của Bộ Nội vụ;

Theo đề nghị của Cục trưởng Cục Tiền lương và Bảo hiểm xã hội.

QUYẾT ĐỊNH:

Điều 1. Ban hành kèm theo Quyết định này Kiến trúc Nền tảng hợp đồng lao động điện tử (Nền tảng).

Điều 2. Tổ chức thực hiện

1. Cục Tiền lương và Bảo hiểm xã hội:

a) Chủ trì, phối hợp với các đơn vị liên quan tổ chức triển khai Kiến trúc Nền tảng được phê duyệt tại Quyết định này; cập nhật, điều chỉnh Kiến trúc Nền tảng phù hợp với điều kiện thực tế trong từng thời kỳ;

b) Chủ trì, phối hợp với Trung tâm Công nghệ thông tin và các đơn vị liên quan xây dựng quy định, hướng dẫn kỹ thuật kết nối, chia sẻ, cập nhật, khai thác, sử dụng dữ liệu của Nền tảng với các hệ thống thông tin, cơ sở dữ liệu có liên quan;

c) Tổng hợp, trình cấp có thẩm quyền bố trí vốn đầu tư công, kinh phí chi thường xuyên trong dự toán ngân sách nhà nước hoặc nguồn thu hợp pháp khác để triển khai các dự án, nhiệm vụ ứng dụng công nghệ thông tin phù hợp với kiến trúc, lộ trình phát triển Nền tảng và quy định pháp luật có liên quan.

2. Trung tâm Công nghệ thông tin:

a) Phối hợp chặt chẽ với Cục Tiền lương và Bảo hiểm xã hội triển khai Kiến trúc Nền tảng được phê duyệt tại Quyết định này;

b) Phối hợp xây dựng quy định, hướng dẫn kỹ thuật kết nối, chia sẻ, cập nhật, khai thác, sử dụng dữ liệu của Nền tảng với các hệ thống thông tin, cơ sở dữ liệu có liên quan.

3. Các đơn vị quản lý cơ sở dữ liệu, nền tảng số của Bộ Nội vụ:

a) Tuân thủ Kiến trúc Nền tảng được phê duyệt tại Quyết định này; tính năng, chức năng, nghiệp vụ của Nền tảng;

b) Thực hiện việc tích hợp, kết nối, chia sẻ dữ liệu chuyên ngành đầy đủ, chính xác, kịp thời theo quy định.

Điều 3. Quyết định này có hiệu lực kể từ ngày ký.

Điều 4. Cục trưởng Cục Tiền lương và Bảo hiểm xã hội, Giám đốc Trung tâm Công nghệ thông tin và Thủ trưởng các cơ quan, tổ chức, đơn vị, cá nhân có liên quan chịu trách nhiệm thi hành Quyết định này./.

Nơi nhận:

- Như Điều 4;
- Bộ trưởng (để báo cáo);
- Trung tâm Công nghệ thông tin (để biết);
- Bộ Khoa học và Công nghệ (để biết);
- Trung tâm Dữ liệu quốc gia (để biết);
- Tổng Liên đoàn lao động Việt Nam (để biết);
- UBND tỉnh, thành phố trực thuộc Trung ương (để biết);
- Lưu: VT, CTL&BHXH.

**KT. BỘ TRƯỞNG
THỨ TRƯỞNG**

Nguyễn Mạnh Khương

KIẾN TRÚC NỀN TẢNG HỢP ĐỒNG LAO ĐỘNG ĐIỆN TỬ

*(Ban hành kèm theo Quyết định số /QĐ-BNV ngày tháng năm 2026
của Bộ trưởng Bộ Nội vụ)*

I. Giới thiệu chung

1. Mục tiêu

Hình thành Kiến trúc tổng thể của Nền tảng hợp đồng lao động điện tử (Nền tảng) làm căn cứ để xây dựng, vận hành, kết nối và phát triển Nền tảng theo hướng đồng bộ, liên thông, an toàn, hiệu quả, phù hợp với Khung kiến trúc tổng thể quốc gia số, Kiến trúc số của Bộ Nội vụ. Kiến trúc Nền tảng là cơ sở để các cơ quan, tổ chức, đơn vị thống nhất trong tổ chức triển khai, hướng tới đổi mới phương thức quản lý hợp đồng lao động từ xử lý thủ công, phân tán sang quản trị hiện đại, minh bạch, dựa trên dữ liệu và công nghệ số, tăng khả năng dùng chung dữ liệu, mở rộng và tích hợp dữ liệu với các hệ thống thông tin, nền tảng số, cơ sở dữ liệu có liên quan và bảo đảm khả năng kết nối với hệ sinh thái số quốc gia.

2. Phạm vi áp dụng

Kiến trúc Nền tảng được áp dụng thống nhất, đồng bộ trên phạm vi cả nước, bao gồm: Bộ Nội vụ, cơ quan quản lý nhà nước về nội vụ ở địa phương, người sử dụng lao động, người lao động, nhà cung cấp dịch vụ hợp đồng lao động điện tử (Nhà cung cấp eContract), các Bộ, ngành, cơ quan, tổ chức, đơn vị, cá nhân có liên quan.

3. Nguyên tắc Kiến trúc và thiết kế Nền tảng

Việc xây dựng, triển khai, vận hành Kiến trúc Nền tảng bảo đảm tuân thủ các nguyên tắc cốt lõi sau đây:

- Quản trị dựa trên kết quả: Kiến trúc Nền tảng hướng tới kết quả thực chất, đo lường được nhằm nâng cao hiệu quả quản lý nhà nước về hợp đồng lao động điện tử; tăng mức độ thuận tiện, hài lòng của người lao động, người sử dụng lao động và các cơ quan, tổ chức có liên quan.

- Lãnh đạo, chỉ đạo, điều hành dựa trên dữ liệu: dữ liệu hợp đồng lao động điện tử là cơ sở quan trọng phục vụ công tác quản lý, chỉ đạo, điều hành trong lĩnh vực lao động, tiền lương và bảo hiểm xã hội. Nền tảng phải bảo đảm dữ liệu được lưu trữ, tổng hợp, phân tích và khai thác kịp thời, chính xác, phục vụ theo dõi tình hình giao kết và thực hiện hợp đồng lao động điện tử; hỗ trợ công tác thống kê, dự báo nhằm nâng cao chất lượng hoạch định, tổ chức thực hiện chính sách.

- Vận hành thông minh và tự động hóa: Nền tảng được thiết kế theo hướng sử dụng các thành phần dùng chung, kiến trúc mô-đun, có khả năng mở rộng, nâng cấp, tái sử dụng và tích hợp với các hệ thống thông tin, cơ sở dữ liệu, nền

tăng số có liên quan; tích hợp trí tuệ nhân tạo, tự động hóa, bảo đảm xử lý nghiệp vụ thông suốt, an toàn, bảo mật dữ liệu, tối ưu chi phí vận hành.

- Phân cấp, phân quyền trên Nền tảng: hỗ trợ phân cấp, phân quyền rõ ràng trong quản lý, khai thác, cập nhật và sử dụng dữ liệu hợp đồng lao động điện tử theo chức năng, nhiệm vụ, thẩm quyền của từng cơ quan, đơn vị, tổ chức và cá nhân theo quy định. Nền tảng phải bảo đảm cơ chế giám sát, kiểm tra, truy vết và đánh giá kết quả thực hiện trên môi trường số.

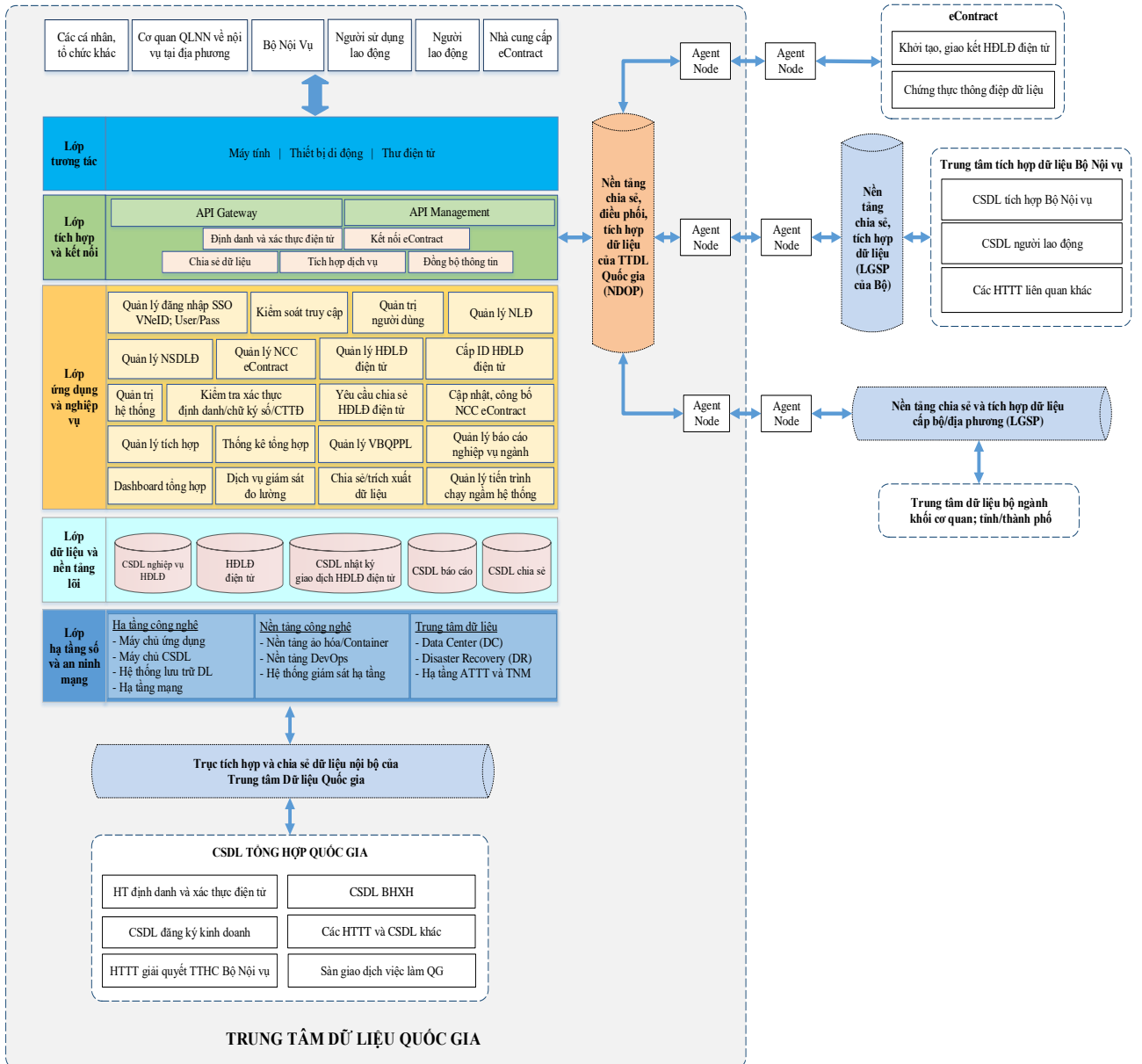
- Lấy người dùng làm trung tâm: các chức năng, tính năng của Nền tảng được thiết kế theo hướng dễ tiếp cận, dễ sử dụng, hạn chế yêu cầu cung cấp lại thông tin đã có; hỗ trợ người dùng thực hiện lưu trữ, quản lý, tra cứu và khai thác, chia sẻ thông tin hợp đồng lao động điện tử an toàn, thuận tiện.

- Bảo đảm an toàn thông tin, an ninh mạng: an toàn thông tin, an ninh mạng và bảo vệ dữ liệu được xác định là yêu cầu tiên quyết trong toàn bộ quá trình thiết kế, xây dựng, vận hành, kết nối, chia sẻ và nâng cấp Nền tảng. Nền tảng phải bảo đảm an toàn thông tin, an ninh mạng; mọi hoạt động kết nối, chia sẻ, liên thông dữ liệu phải sẵn sàng phương án sao lưu, dự phòng, bảo đảm an toàn hệ thống, kế hoạch ứng phó, khắc phục sự cố và khôi phục dữ liệu đầy đủ, toàn vẹn, liên tục; tuân thủ chặt chẽ quy định pháp luật về an toàn thông tin mạng, an ninh mạng, bảo vệ dữ liệu.

- Thúc đẩy dữ liệu mở, minh bạch, trách nhiệm giải trình và đổi mới sáng tạo: Nền tảng xác định dữ liệu hợp đồng lao động điện tử là tài nguyên có giá trị cao; dữ liệu được quản lý, khai thác, kết nối và chia sẻ theo quy định pháp luật, phục vụ hiệu quả công tác quản lý nhà nước về lao động, nâng cao tính minh bạch, trách nhiệm giải trình; đồng thời tạo điều kiện thúc đẩy các giao dịch điện tử, giải quyết thủ tục hành chính và phát triển các dịch vụ số liên quan đến hợp đồng lao động điện tử.

II. Kiến trúc tổng thể của Nền tảng

Nền tảng được xây dựng theo Kiến trúc tổng thể đa lớp, bảo đảm tính nhất quán, khả năng mở rộng, an toàn, an ninh mạng. Kiến trúc bao gồm 05 lớp chính: (1) Lớp tương tác; (2) Lớp tích hợp và kết nối; (3) Lớp ứng dụng và nghiệp vụ; (4) Lớp dữ liệu và nền tảng lõi; (5) Lớp hạ tầng số và an ninh mạng. Sự phân lớp này giúp phân định rõ vai trò, trách nhiệm của các cơ quan, tổ chức, đơn vị và bảo đảm các thành phần có thể được phát triển độc lập nhưng vẫn tương thích và kết nối chặt chẽ với nhau.



Kiến trúc tổng thể của Nền tảng hợp đồng lao động điện tử

1. Các thành phần trong kiến trúc của Nền tảng

1.1. Lớp tương tác

Lớp tương tác nằm trên cùng của kiến trúc, đóng vai trò là điểm truy cập và tương tác trực tiếp giữa người sử dụng với Nền tảng. Thông qua lớp này, các đối tượng sử dụng (Bộ Nội vụ, cơ quan quản lý nhà nước về nội vụ ở địa phương, người lao động, người sử dụng lao động, Nhà cung cấp eContract và các cá nhân/tổ chức khác) có thể truy cập vào hệ thống, gửi yêu cầu và nhận kết quả xử lý. Về bản chất, đây là lớp giao tiếp giữa người dùng và Nền tảng, bao gồm:

- **Máy tính:** thường được sử dụng cho các tác vụ quản trị, điều hành và xử lý nghiệp vụ đầy đủ.

- *Thiết bị di động*: giúp người dùng có thể truy cập và sử dụng các chức năng của Nền tảng một cách thuận tiện trên các thiết bị di động (tra cứu, xem và chia sẻ hợp đồng lao động điện tử, nhận thông báo hoặc xác nhận các dịch vụ liên quan đến hợp đồng lao động điện tử).

- *Thư điện tử*: được dùng như một kênh hỗ trợ gửi và nhận thông tin giữa Nền tảng với người dùng, bao gồm việc gửi thông báo về trạng thái hợp đồng lao động điện tử, cảnh báo và nhắc việc liên quan đến nghĩa vụ của người lao động và người sử dụng lao động, hỗ trợ trao đổi thông tin trong quá trình xử lý nghiệp vụ; qua đó, hệ thống thư điện tử góp phần bảo đảm tính kịp thời, minh bạch của thông tin, tăng cường khả năng tương tác giữa hệ thống với người dùng và hỗ trợ lưu vết, kiểm chứng các giao dịch điện tử.

1.2. Lớp tích hợp và kết nối

Lớp tích hợp và kết nối là lớp trung gian quan trọng, thực hiện vai trò tiếp nhận, kiểm soát, định tuyến và điều phối các yêu cầu phát sinh từ Lớp tương tác đến các dịch vụ nghiệp vụ bên trong hệ thống, đồng thời hỗ trợ liên thông với các nền tảng và hệ thống bên ngoài.

Các thành phần chính của lớp này gồm:

- *API Gateway*: được sử dụng như một cổng truy cập tập trung cho các dịch vụ của Nền tảng. Tất cả các yêu cầu từ bên ngoài khi truy cập vào hệ thống đều được tiếp nhận và xử lý thông qua API Gateway, qua đó bảo đảm việc kiểm soát truy cập, bảo mật và quản lý lưu lượng truy cập.

- *API Management*: quản lý vòng đời của các dịch vụ API, chính sách khai thác dịch vụ, giám sát tích hợp và hỗ trợ công bố dịch vụ dùng chung.

Bên cạnh các thành phần lõi nêu trên, lớp này còn hỗ trợ các nhóm chức năng tích hợp sau: định danh và xác thực điện tử; kết nối eContract; chia sẻ dữ liệu; tích hợp dịch vụ; đồng bộ thông tin. Có thể xem đây là lớp “điều phối giao tiếp” của toàn bộ Nền tảng. Mọi luồng dữ liệu đi vào hoặc đi ra hệ thống đều được chuẩn hóa, kiểm soát và giám sát thông qua lớp này trước khi chuyển sang lớp xử lý nghiệp vụ.

1.3. Lớp ứng dụng và nghiệp vụ

Lớp ứng dụng và nghiệp vụ là lớp trung tâm của Nền tảng, nơi thực hiện toàn bộ các chức năng quản lý, vận hành và xử lý nghiệp vụ liên quan đến quản lý hợp đồng lao động điện tử. Đây là lớp phản ánh trực tiếp các yêu cầu chuyên môn của bài toán nghiệp vụ.

Các thành phần trong lớp này có thể chia thành các nhóm chức năng như sau:

(1) *Nhóm quản lý truy cập và người dùng*: nhóm này phục vụ xác thực, phân quyền và quản trị tài khoản sử dụng hệ thống. Các thành phần bao gồm:

- Quản lý đăng nhập truy cập vào hệ thống thông qua hình thức đăng nhập một lần (SSO), định danh điện tử (VNeID) hoặc tài khoản/mật khẩu (User/Pass).
- Kiểm soát truy cập.
- Quản trị người dùng.

Nhóm chức năng này bảo đảm người dùng được xác thực đúng danh tính, được cấp đúng quyền và chỉ được truy cập đến các tài nguyên, chức năng phù hợp với vai trò được phân công.

(2) *Nhóm quản lý đối tượng nghiệp vụ chính*: đây là nhóm chức năng cốt lõi thực hiện việc quản lý toàn diện các hoạt động nghiệp vụ liên quan đến hợp đồng lao động điện tử. Các thành phần gồm:

- Quản lý người lao động.
- Quản lý người sử dụng lao động.
- Quản lý hợp đồng lao động điện tử.
- Cấp mã định danh hợp đồng lao động điện tử (ID).

Nhóm này bảo đảm quản lý đầy đủ vòng đời dữ liệu nghiệp vụ của hợp đồng lao động điện tử, phục vụ hiệu quả công tác quản lý, giám sát và khai thác dữ liệu về hợp đồng lao động điện tử.

(3) *Nhóm tích hợp, xác thực và chia sẻ dữ liệu*: ngoài xử lý nghiệp vụ nội bộ, hệ thống kết nối với các nền tảng số và hệ thống thông tin bên ngoài để trao đổi dữ liệu, kiểm tra, xác thực, đối soát và chia sẻ thông tin. Các thành phần chính bao gồm:

- Quản lý Nhà cung cấp eContract.
- Kiểm tra thông tin xác thực định danh của người lao động, người sử dụng lao động; dấu thời gian gắn kèm chữ ký số của các chủ thể giao kết hợp đồng lao động điện tử và chứng thực thông điệp dữ liệu của Nhà cung cấp eContract.
- Yêu cầu chia sẻ hợp đồng lao động điện tử.
- Quản lý tích hợp.

Nhóm này đóng vai trò cầu nối giữa nghiệp vụ nội bộ với hệ sinh thái số bên ngoài, bảo đảm dữ liệu được chia sẻ đúng chuẩn, đúng đối tượng và đúng mục đích sử dụng.

(4) *Nhóm quản trị hệ thống và nghiệp vụ hỗ trợ*: bên cạnh các chức năng nghiệp vụ chính, hệ thống còn có các thành phần phục vụ quản trị và hỗ trợ vận hành, bao gồm:

- Quản trị hệ thống.
- Cập nhật, công bố Nhà cung cấp eContract.
- Thống kê tổng hợp.
- Quản lý văn bản quy phạm pháp luật.
- Quản lý báo cáo nghiệp vụ chuyên ngành.

Đây là nhóm chức năng phục vụ công tác điều hành, quản trị cấu hình, quản lý danh mục và hỗ trợ chuẩn hóa cơ sở pháp lý cho các quy trình xử lý trong hệ thống.

(5) *Nhóm giám sát, điều hành và khai thác dữ liệu*: hỗ trợ công tác quản lý nhà nước, điều hành kỹ thuật và theo dõi hiệu quả khai thác hệ thống, lớp nghiệp vụ, bao gồm các thành phần sau:

- Dashboard tổng hợp.
- Dịch vụ giám sát đo lường.
- Chia sẻ/trích xuất dữ liệu.
- Quản lý tiến trình chạy ngầm hệ thống.

Nhóm này cho phép hệ thống cung cấp khả năng theo dõi trạng thái vận hành, tổng hợp số liệu, giám sát xử lý và hỗ trợ các tiến trình nền phục vụ đồng bộ, đối soát, gửi thông báo hoặc xử lý dữ liệu định kỳ.

1.4. Lớp dữ liệu và nền tảng lõi

Lớp dữ liệu và nền tảng lõi là nơi lưu trữ, tổ chức và cung cấp dữ liệu phục vụ toàn bộ hoạt động của Nền tảng. Việc tách dữ liệu thành các miền riêng biệt giúp thuận lợi trong khai thác, tối ưu hiệu năng và hỗ trợ an toàn dữ liệu.

Các thành phần chính trong lớp này gồm:

- *Cơ sở dữ liệu nghiệp vụ hợp đồng lao động*: lưu trữ dữ liệu nghiệp vụ cốt lõi về hợp đồng lao động, người lao động, người sử dụng lao động, trạng thái xử lý và thông tin liên quan.

- *Hợp đồng lao động điện tử*: lưu trữ các tệp hợp đồng lao động điện tử, phụ lục hợp đồng lao động điện tử và các tài liệu điện tử khác có liên quan.

- *Cơ sở dữ liệu nhật ký giao dịch hợp đồng lao động điện tử*: lưu nhật ký truy cập, nhật ký giao dịch, lỗi hệ thống và dấu vết xử lý phục vụ giám sát, kiểm tra và truy vết.

- *Cơ sở dữ liệu báo cáo*: lưu trữ dữ liệu tổng hợp, dữ liệu phân tích phục vụ báo cáo và dashboard điều hành.

- *Cơ sở dữ liệu chia sẻ*: lưu trữ dữ liệu trung gian và dữ liệu phục vụ tích hợp, trao đổi với các hệ thống bên ngoài.

Lớp này là nền tảng thông tin của toàn bộ hệ thống, bảo đảm dữ liệu được lưu trữ có cấu trúc, nhất quán và sẵn sàng phục vụ cho cả tác vụ nghiệp vụ lẫn công tác quản trị, báo cáo và chia sẻ liên thông.

1.5. Lớp hạ tầng số và an ninh mạng

Lớp hạ tầng số và an ninh mạng là lớp thấp nhất, cung cấp toàn bộ điều kiện kỹ thuật để nền tảng có thể triển khai, vận hành, giám sát và duy trì hoạt động ổn định, an toàn của toàn bộ hệ thống, bao gồm 03 nhóm thành phần chính:

- *Hạ tầng công nghệ*: đây là phần hạ tầng vật lý và hạ tầng hệ thống cơ bản, cung cấp tài nguyên tính toán, lưu trữ và kết nối cần thiết cho hệ thống hoạt động, gồm: máy chủ ứng dụng; máy chủ cơ sở dữ liệu; hệ thống lưu trữ dữ liệu và hạ tầng mạng.

- *Nền tảng công nghệ*: Đây là nhóm nền tảng phục vụ triển khai, tự động hóa và quản trị kỹ thuật hệ thống, gồm: nền tảng ảo hóa/container; nền tảng DevOps; hệ thống giám sát hạ tầng. Việc áp dụng các công nghệ ảo hóa và container cho phép triển khai ứng dụng linh hoạt, tối ưu hóa tài nguyên và dễ dàng mở rộng theo nhu cầu thực tế. Bên cạnh đó, hệ thống DevOps được tích hợp nhằm hỗ trợ tự động hóa quy trình phát triển, kiểm thử, triển khai và vận hành phần mềm, góp phần nâng cao hiệu quả quản lý vòng đời hệ thống. Hệ thống giám sát hạ tầng cũng được triển khai để theo dõi liên tục trạng thái hoạt động của các thành phần như máy chủ, dịch vụ và mạng, qua đó kịp thời phát hiện, cảnh báo và xử lý sự cố, bảo đảm hệ thống vận hành ổn định và an toàn.

- *Trung tâm dữ liệu và an toàn thông tin*: Đây là phần bảo đảm vận hành liên tục, dự phòng và an toàn thông tin cho hệ thống nhằm bảo đảm tính sẵn sàng, liên tục và an toàn trong quá trình cung cấp dịch vụ, gồm: Data Center (DC); Disaster Recovery (DR), hạ tầng an toàn thông tin và tài nguyên mạng.

2. Các hệ thống thông tin và nền tảng số tích hợp bên ngoài

Ngoài 05 lớp nêu trên, Nền tảng còn tích hợp với các hệ thống bên ngoài. Đây là các thành phần có vai trò cung cấp dữ liệu, kiểm tra xác thực định danh, chữ ký số, chứng thực thông điệp dữ liệu hoặc tiếp nhận dữ liệu chia sẻ từ Nền tảng.

- Tích hợp, trao đổi dữ liệu với các Nhà cung cấp dịch vụ eContract (thực hiện giao kết điện tử và chứng thực thông điệp) qua Agent Node bảo đảm an ninh

an toàn kết nối đường truyền và kết nối thông qua Nền tảng chia sẻ, điều phối, tích hợp dữ liệu của Trung tâm Dữ liệu Quốc gia (NDOP).

- Tích hợp với các hệ thống bên trong Bộ Nội vụ thông qua Nền tảng chia sẻ, tích hợp dữ liệu cấp Bộ (LGSP) như Trung tâm tích hợp dữ liệu Bộ Nội vụ (cơ sở dữ liệu tích hợp Bộ Nội vụ, cơ sở dữ liệu người lao động, các hệ thống thông tin liên quan khác). Kết nối này cũng được cấu hình qua các cặp Agent Node để liên thông với NDOP phục vụ việc tổng hợp, quản lý và khai thác dữ liệu dùng chung. Cơ chế này giúp tập trung và chuẩn hóa dữ liệu trong phạm vi Bộ Nội vụ, đồng thời hỗ trợ việc kết nối, chia sẻ dữ liệu với các hệ thống thông tin và cơ sở dữ liệu chuyên ngành của Bộ Nội vụ.

- Tích hợp với các hệ thống tại các bộ, địa phương: tích hợp với Trung tâm dữ liệu bộ, ngành, khối cơ quan và các tỉnh/thành phố trực thuộc trung ương thông qua nền tảng chia sẻ và tích hợp dữ liệu cấp bộ/địa phương (LGSP), kết nối qua các Agent Node vào Nền tảng.

- Tích hợp với các hệ thống nằm trong Trung tâm Dữ liệu Quốc gia thông qua Trục tích hợp và chia sẻ dữ liệu nội bộ của Trung tâm Dữ liệu Quốc gia. Các hệ thống cơ sở dữ liệu nằm trong cơ sở dữ liệu tổng hợp quốc gia gồm:

+ Hệ thống định danh và xác thực điện tử: được sử dụng để xác thực danh tính của người sử dụng lao động và người lao động, qua đó bảo đảm việc xác định chính xác chủ thể tham gia giao kết hợp đồng lao động điện tử, đồng thời hỗ trợ triển khai các cơ chế đăng nhập một lần và xác thực đa yếu tố. Bên cạnh đó, hệ thống còn đóng vai trò kiểm soát truy cập, cấp và xác thực thông tin định danh trong suốt quá trình thực hiện các giao dịch liên quan đến hợp đồng lao động điện tử.

+ Cơ sở dữ liệu về bảo hiểm xã hội: cơ sở dữ liệu về bảo hiểm xã hội được sử dụng để hỗ trợ đối chiếu thông tin về tình trạng tham gia bảo hiểm xã hội của người lao động. Việc kết nối Nền tảng với cơ sở dữ liệu về bảo hiểm xã hội tạo thuận lợi trong việc giải quyết các dịch vụ công, phục vụ công tác quản lý, giám sát việc thực hiện quy định pháp luật bảo hiểm xã hội, góp phần nâng cao hiệu quả quản lý nhà nước trong lĩnh vực lao động, tiền lương và bảo hiểm xã hội.

+ Cơ sở dữ liệu quốc gia về doanh nghiệp, hộ đăng ký kinh doanh: phục vụ xác minh thông tin đối với người sử dụng lao động là doanh nghiệp, hộ kinh doanh.

+ Sàn Giao dịch việc làm quốc gia: kết nối Sàn Giao dịch việc làm quốc gia với Nền tảng giúp Bộ Nội vụ khai thác, cập nhật và đồng bộ thông tin về cung – cầu lao động, về giao kết, chấm dứt hợp đồng lao động góp phần hiện đại hóa, minh bạch hóa thị trường lao động, nâng cao hiệu quả quản lý nhà nước trong lĩnh vực lao động.

+ Hệ thống thông tin giải quyết thủ tục hành chính Bộ Nội vụ và các hệ thống thông tin, cơ sở dữ liệu khác: phục vụ việc trao đổi và khai thác dữ liệu cần thiết cho hoạt động của Nền tảng. Việc kết nối với các hệ thống này giúp xác thực thông tin, đối soát dữ liệu và tăng cường khả năng chia sẻ dữ liệu, phục vụ hiệu quả cho việc quản lý và khai thác thông tin hợp đồng lao động điện tử./.
